

amb les persones



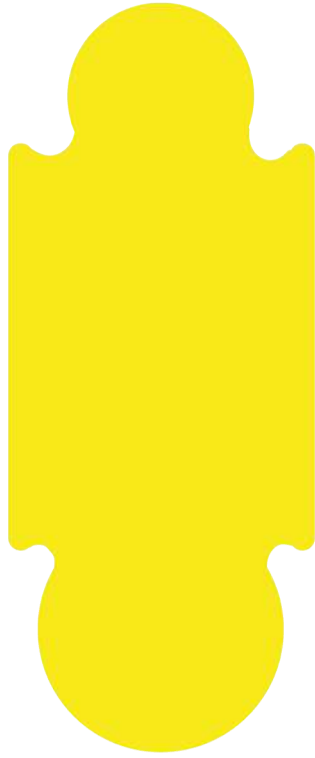
memòria 2017

**MIERES**

ConSORCI d'Acció Social de la Garrotxa

## ÍNDEX

1. EL MUNICIPI	2
a. Dades sociodemogràfiques del municipi	
b. Elements de l'entorn.	
2. EL CASG EN EL MUNICIPI	3
a. Com estem organitzats com a Consorci en aquell municipi: qui i a on atenem, tipus de projectes.	
3. RESULTATS DE LA NOSTRA INTERVENCIÓ	6
a. Perfil de les persones que hem atès des del SBAS: a partir de les dades d'atenció, com és qui hem atès, perfils majoritaris. Quines necessitats i problemàtiques sobretot atenem.	
b. Projectes des de l'àmbit comunitari	
4. CONCLUSIONS	12
5. PROPOSTES	13
6. DADES ECONÒMIQUES	15



1

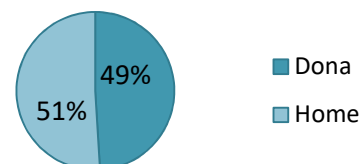
## EL MUNICIPI

### a. Dades sociodemogràfiques del municipi

El municipi de Mieres, segons dades oficials de 2017 de l'IDESCAT, té una població total de **318 persones**, és el tercer municipi més petit de la comarca.

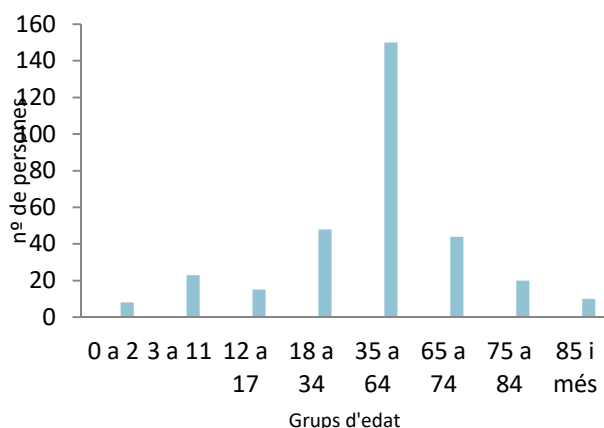
En relació al gènere, tal com mostra el gràfic 1, el nombre d'**homes i dones és similar**. Només cal destacar que en les franges d'edat majors de 85 anys la població femenina duplica a la masculina.

Gràfic 1. Població per gènere



Per grups d'edat, el gràfic 2 mostra la distribució de la població per grups i a la taula 1 s'observa el percentatge que significa. Comparativament amb la resta de la comarca és important destacar que en general són similars, llevat del de **joventut** i del de **gent gran que són lleugerament superiors**. Cal destacar que l'índex d'envelliment és superior a la comarcal. La mitjana d'edat de les persones de Mieres és de 46 anys.

Gràfic 2. Població per grups d'edat



Taula 1. Nº de persones i % per grups d'edat

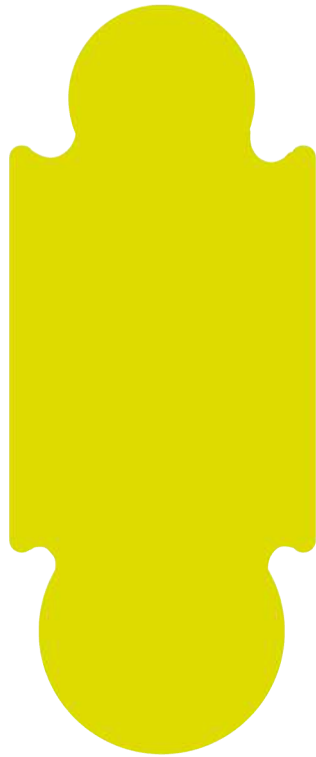
	total	%
0 a 2	8	2,52%
3 a 11	23	7,23%
12 a 17	15	4,72%
18 a 34	48	15,09%
35 a 64	150	47,17%
65 a 74	44	13,84%
75 a 84	20	6,29%
85 i més	10	3,14%
<b>Total</b>	<b>318</b>	<b>100,00%</b>

Segons la **nacionalitat**, hi ha 23 persones al poble amb nacionalitat estrangera, això significa que representen un **7,23% del total de la població**, molt per sota de la mitjana comarcal i catalana.

### b. Elements de l'entorn

Els canvis més significatius detectats per les professionals del CASG i que afecten el seu dia a dia són:

- Canvi de la treballadora social referent del municipi.
- Dedicació d'una tècnica comunitària durant 12 hores setmanals a Mieres per dur a terme la dinamització del municipi.
- Nova jutgessa de pau.
- Adequació d'un terreny per crear un espai naturalitzat d'ús públic.



2

## EL CASG EN EL MUNICIPI

L'atenció a la població de Mieres es realitza des de dues àrees del Consorci d'Acció Social de la Garrotxa: des de l'educadora social i la treballadora social de serveis socials bàsics i des de la tècnica comunitària d'atenció a la comunitat.

**L'atenció de serveis socials bàsics** es realitza sota demanda de les persones i s'atén o a través de visites als domicilis i/o al dispensari de salut del municipi quan es tracta de gent gran, amb o sense valoració de dependència. En cas de temes d'intervenció educativa, l'educadora es relaciona amb les professionals de l'escola del municipi.

La distribució d'atenció de les presones usuàries entre la treballadora social i l'educadora social es determina en funció de si són famílies amb infants o sense. El cribatge es fa des de la recepció del dispensari.

El treball de la tècnica comunitària s'inicia el novembre de 2016 a través d'una demanda de l'ajuntament de Mieres en la qual s'encarrega al Consorci:

- Dinamitzar i gestionar l'espai de biblioteca del Centre Cívic.
- Dinamitzar el grup de joves.
- Dinamitzar la gent gran.
- Promoure la participació.
- Realitzar activitats per afavorir la dinamització.

La dedicació de la tècnica comunitària és de 12 hores setmanals que es reparteixen en diferents franges horàries segons necessitats i demandes de les persones usuàries, de les activitats que cal realitzar o del mateix equip de govern.

A l'inici de la figura de tècnica comunitària al municipi es va elaborar un diagnòstic per tal de conèixer les necessitats reals de Mieres. Els objectius que se'n desprenen segons les necessitats detectades són els següents:

NECESSITATS	OBJECTIUS
<b>Infants</b>	
Els infants fan vida al poble tot i que no hi ha massa activitat per aquesta franja d'edat. Han fet demandes concretes d'activitats.	1. Organitzar l'activitat "dia de la Infància" que varen demanar al pregó de Carnestoltes (inflables).
Les activitats dirigides a infants que impliquen continuïtat no funcionen massa bé. Funcionen millor les activitats puntuals i esporàdiques.	2. Potenciar les activitats de caire puntual.
Els/les infants no tenen espais de participació dins el municipi.	3. Constituir el Consell dels Infants per desenvolupar un procés participatiu amb infants.
<b>Adolescents i joves</b>	
Aquest col·lectiu que no fa vida al poble durant la setmana perquè estudien fora.	1. Fer activitats puntuals amb els adolescents i joves un cop al

<p>De les brigades joves organitzades a l'estiu no van acabar d'agradar les tasques a fer .</p>	<p>trimestre ( propostes compartides)</p> <ol style="list-style-type: none"> <li>2. Replantejar amb ells les brigades joves a l'estiu ( horaris, tasques...)</li> <li>3. Valorar la possibilitat d'oferir un espai de trobada pels joves al poble</li> </ol>
<b>Adults</b>	
<p>És un col·lectiu molt actiu en relació a participació i organització d'activitats. Són el motor de les entitats del poble i n'hi ha moltes.</p> <p>És la franja d'edats més nombrosa al poble i activa.</p>	<ol style="list-style-type: none"> <li>1. Aprofitar les persones adultes per fer una borsa de voluntariat</li> <li>2. Dinamitzar activitats per adults pensades per cuidar i mimar les persones actives del poble</li> </ol>
<b>Gent gran</b>	
<p>Es detecta una manca de relació entre la gent de tota la vida i les famílies que han arribat noves al poble.</p> <p>Es detecten casos particulars de persones grans que necessiten companyia perquè es senten soles.</p> <p>Es detecten casos particulars en els quals es de manca de participació social.</p>	<ol style="list-style-type: none"> <li>1. Crear espais de relació a través de la dinamització d'activitats puntuals</li> <li>2. Atendre i acompanyar aquesta casos particulars a través de visites a domicili o voluntariat del poble</li> <li>3. Promoure la participació de persones grans a les activitats a través de visites a domicilis</li> <li>4. Organitzar activitats setmanals de diferents temàtiques (els dilluns)</li> </ol>
<b>En general</b>	
<p>Fa anys que es duen a terme els pressupostos participatius al municipi.</p>	<ol style="list-style-type: none"> <li>1. Promoure la participació i la pedagogia en temes de pressupostos participatius de les persones del municipi.</li> </ol>



3

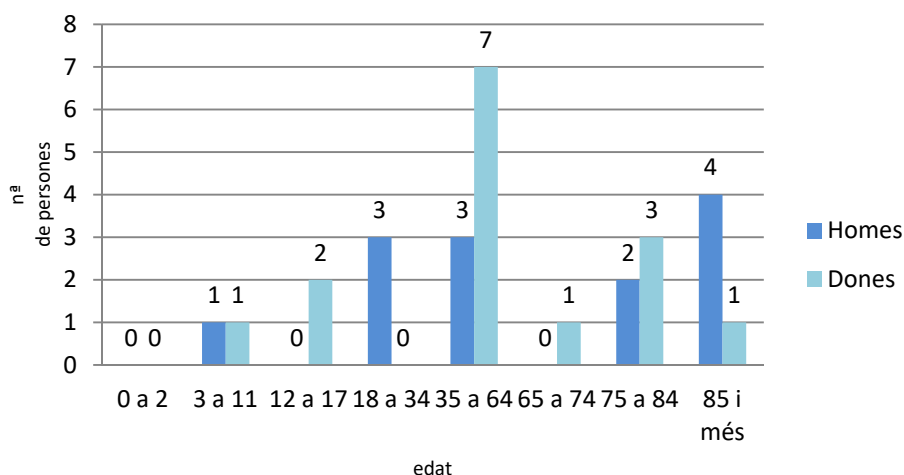


## RESULTATS DE LA NOSTRA INTERVENCIÓ

### a. Serveis Bàsics d'Atenció Social primària

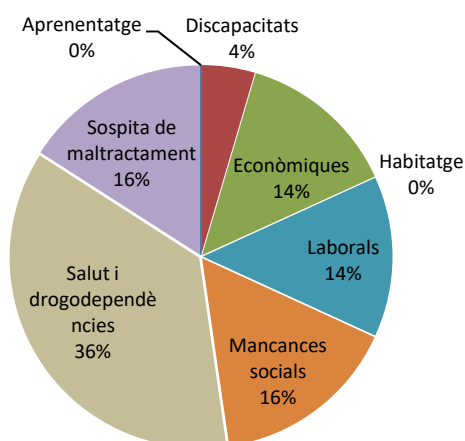
Aquest 2017 s'han atès **28 persones** des de serveis socials bàsics. El gràfic 3 mostra la distribució de les persones ateses segons edat i gènere. És important destacar que 6 de les persones ateses viuen soles.

Gràfic 3. Població atesa per edat i gènere



Segons les **problemàtiques**, la més atesa és la que correspon a Salut, tal i com mostra el gràfic 4. al remarcar que sota aquesta problemàtica el que s'ha treballat han estat bàsicament situacions que tenen a veure amb malalties físiques cròniques, malalties psíquiques cròniques i limitacions relacionades amb l'edat. És important destacar que s'ha detectat algun cas de sospita de maltractaments.

Gràfic 4. Situacions ateses segons problemàtica



Finalment, volem recollir quins són els recursos que s'han activat per tal de donar suport i millorar la situació de les persones ateses. S'han activat:

- serveis d'ajuda a domicili,
- ajudes per alimentació,
- aparells de teleassistència,
- suports psicològics.,
- ajudes econòmiques,
- orientació laboral
- ingrés a residències de gent gran.

## b. Projectes des de l'àmbit comunitari

El treball de la tècnica comunitària al municipi l'exposem per grups d'edat per tal de lligar-ho amb les necessitats detectades.

### INFANTS : de 3 a 12 anys

Pel que fa a aquestes franges d'edat la majoria no viuen al poble però sí que van a la seva escola. Tenen un vinculació relativa amb Mieres però la participació a les activitat de dinamització és molt nombrosa. En relació als infants les actuacions han estat encarades a crear i desenvolupar el Consell dels Infants com a espai de participació i decisió infantil.

L'acció del 2017 del consell d'infants ha estat portada a terme a través de 7 sessions. Quatre han estat per constituir, proposar i decidir amb els infants en què s'invertia els diners destinats a aquest òrgan, per aprendre els passos d'un procés participatiu i per les propostes i votacions. Les tres restants han estat sessions on s'han fet les activitats decidides pel Consell d'Infants. Aquestes activitats, així com tot el que es decideix com a Consell està obert a tothom.

**OBJECTIU: Constituir el Consell dels Infants per decidir en què invertir els 1000€ adjudicats per l'Ajuntament als infants**

#### **RESULTATS:**

- Elaboració del reglament de funcionament del Consell dels Infants i aprovació per part del Ple
- Dinamització de 4 sessions amb els infants per fer propostes, votacions i retorn al Ple Municipal. **Participen del consell 25 infants de 6 a 12 anys**
- Es presenten 40 propostes. Se n'aproven 10 per anar a votació . Surten escollides **6 activitats**  
Mag Alouette - Dia de la infància – 70 participants  
Cinema a Olot –Peli "Coco" 45 participants  
Taller de fang i fusteria –Vacances Nadal 35 participants  
Taller de sline (pendent pel 2018)



Pel què fa als adolescents i joves cal dir que estudien fora del poble ja que no hi ha institut al municipi. Estudien a poblacions com Banyoles, Olot, Girona o Barcelona.

Aquest fet fa que, entre setmana, no facin massa vida al poble ja que potser no hi són, o bé les activitats extraescolars que fan fora de Mieres o les tasques estudiantils fan que no participin massa de la vida quotidiana o activitats que es puguin programar. Tot i així sí que 2 noies participen a la Taula Jove Comarcal.

Les accions del 2017 amb els joves han estat puntuals pel fet que s'explica anteriorment i vinculades a replantejar les "Brigades d'estiu" com a espai de dinamització juvenil al poble. Cal destacar que la participació és dels adolescents de 13 a 16 anys. Els joves més grans no han vingut a cap de les activitats

**OBJECTIU: Fer activitats puntuals amb els adolescents i joves un cop al trimestre (propostes compartides)**

**RESULTATS:** Aquest període s'han fet aquestes activitats:

- 1 sopar al febrer ( 10 participants)
- Assemblea per replantejar brigades estiu ( 10 participants)
- Trobada retorn activitats estiu ( 4 participants -2 famílies)
- Convocatòria anul·lada de pressupostos participatius

**OBJECTIU: Replantejar amb ells/es les brigades joves a l'estiu (horaris, tasques...)**

**RESULTATS:**

- Canvi de format en les activitats d'estiu. Es fan activitats de lleure i no brigades. Tot i així sí que es fa una activitat que té a veure amb una millora al poble ( portes pavelló)

- **5 matins d'activitats** de lleure al mes de juliol amb 6/7 participants

- 1 matí de tallers variats, 1 matí piscina , 1 sortida a la platja, 2 matins taller de graffitis amb "Rice Barcelona" ( Eduard Sacrest)

Falta acabar una de les portes. El taller de graffitis es valora molt positivament i es repeteix el 12 i 13 de gener de 2018 (4 participants)



### **ADULTS: de 25 a 65 anys**

Cal destacar que la població adulta són el motor de les 11 entitats que hi ha al poble. Si bé molts formen part de manera "oficial" d'una entitat, la participació en d'altres de manera particular es dona molt habitualment. Es participa de totes les activitats de les entitats siguin pròpies o no.

La participació dels adults va molt lligada a altres activitats de dinamització infantil ja que s'acostuma a participar en família en tot el que es programa.

En aquesta franja la demanda que se'ns feia anava encarada a fer activitats de dinamització per aquelles persones que sempre dinamitzen. Cal dir, però, que no s'ha fet cap acció en aquest sentit perquè no ha estat una prioritat.

**OBJECTIU:** Dinamitzar activitats per adults pensades per cuidar i mimar les persones actives del poble

**RESULTATS:** No s'ha portat a terme l'objectiu

**OBJECTIU:** Aprofitar les persones adultes per fer una borsa de voluntariat

**RESULTATS:** 1 cas de voluntariat entre veïnes del municipi.

### GENT GRAN: majors de 65 anys

Pel que fa a les franges d'edat majors de 65 anys representen el 22% de la població total de Mieres. No només hi ha persones grans al nucli central del poble sinó escampades en d'altres barris o masies fora del nucli urbà.

També trobem casos de persones grans que es troben soles o que costa que surtin de casa per participar en activitats del poble. No estan habituats a fer activitats fora de les tasques del camp, la llar o la cura de familiars o bé per problemes en el desplaçament

Les activitats de dinamització actuals estan fetes força a mida ja que es va fer una trobada de gent gran per a què demanessin què els agradaria fer. Les activitats de dinamització tenen a veure amb diferent àmbits (salut, formació o lleure) . Des de la dinamització comunitària assumim les de lleure i formació en informàtica

Cal dir que la relació de la gent gran amb les famílies que fa poc que han arribat al poble o que tenen una altra manera de viure no tant "tradicional" xoca. Costa que hi hagi relació i no hi ha massa espais de trobada creats amb aquesta finalitat.

**OBJECTIU:** Crear espais de relació entre diferents persones del poble a través de la dinamització d'activitats puntuals

**RESULTATS:** Augmenta la gent gran participa de manera activa a :

- Carnestoltes infantil de l'escola : **6 persones grans**
- Mostra literària : **6 persones grans** fent recull de refranys . **35-40 persones** a la Mostra
- Dia de la infància
- Dia de la dona : **15 dones** al dinar . **35 persones** activitats cinema tarda



**OBJECTIU:** Promoure la participació de persones grans a les activitats del centre cívic a través de visites a domicilis

**RESULTATS:**

- Una persona que no surt de casa ha participat a la mostra literària aportant un parell de relats
- S'han fet 2 visites a domicili durant 1 mes per promoure la participació. 2 persones participen a les activitats setmanals arrel de fer visita a casa i anar -los a recollir



**OBJECTIU:** Atendre i acompanyar casos particulars que ho necessiten per algun motiu a través de visites a domicili o voluntariat del poble

**RESULTATS:**

- Visites periòdiques a persones del municipi.
- Es fan visites a domicilis amb la infermera i la treballadora social per fer seguiment i compartir coneixement sobre l'estat de dependència i autonomia de les persones, els serveis que tenen o els que manquen. Algunes persones han ampliat serveis (atenció al domicili) arrel de les visites i s'han fet valoracions.

**OBJECTIU:** Organitzar activitats setmanals de diferents temàtiques

**RESULTATS:**

- 2 hores Informàtica a la setmana : **3 participants**
- 8 bingos: mitjana **de 7-10 participants**
- 1 sortida a la Font de Can Salavia : **15 participants**
- Tallers de manualitats per decoració festa: **de 6-8 persones**
- 2 tallers de cuina : **5-7 persones**

La mitjana de participació setmanal és de 7-8 persones . Augmenta en 1-2 si es fan visites a domicili

Arrel d'una demanda de les participants es fa un espai de deures del taller de memòria un cop a la setmana. Participen 2/3 dones



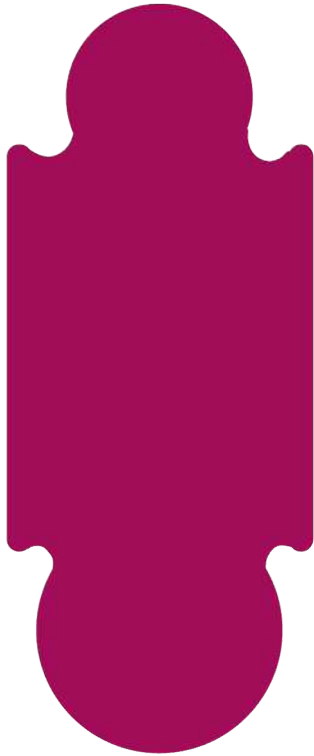


4

## CONCLUSIONS

En aquest apartat ens centrem bàsicament en la funció de la tècnica comunitària per extreure les conclusions d'aquest primer any de treball conjunt al municipi.

1. Mieres és un municipi molt dinàmic: es fan moltes activitats, hi ha moltes entitats i la gent, en general és molt activa. Des del Consorci, però, no tenim molta de la informació de les activitats que es fan o no sabem on trobar-la.
2. Hi ha poca relació entre els col·lectius, es treballa de forma molt segmentada per grups d'edats i això no permet trencar la falta de cohesió entre les persones de tota la vida del poble i les que hi han vingut a viure fa menys temps, així com també entre les diferents entitats o algunes d'elles.
3. La demanda de l'ajuntament està molt centrada i focalitzada amb la franja de gent major de 65 anys. En canvi, costa que les persones participin de les activitats que se'ls proposa i el nivell d'assistència és molt baix. Cal definir bé a quines necessitats volem respondre i veure com podem fer-ho.
4. El treball amb adolescents i joves del municipi costa d'arrencar, la voluntat d'aquests no acaba d'encaixar amb les necessitats que es detecten.
5. La relació entre serveis socials i comunitària va permetent atendre millor a les persones amb necessitats socials del municipi. Quedar però, un llarg camí per recorre encara.
6. La part de participació funciona molt bé i és clara:
  - a. el consell dels infants actua com un espai pedagògic de participació infantil i mica en mica es va canviant la dinàmica de proposar activitats puntuals i demandes individuals per fer actuacions que realment generin actuacions públiques i d'abast municipal. Considerem interessant que hi participin tots els i les infants tant si viuen al municipi com si no.
  - b. Els pressupostos participatius funcionen i tenen molt de rodatge. Tot i això, creiem que cal fer un pas endavant per tal de permetre que siguin processos de construcció ciutadana conjunta, de debat ciutadà per tal de respondre a necessitats col·lectives i no individuals. Creiem important arribar a persones diferents a les que habitualment ja participen i que les activitats que es proposin responguin a necessitats conjuntes i no a interessos particulars.
7. Confusió en les funcions política-tècnica i tot i que els canals d'informació estan clars, sovint no arriben informacions necessàries.



5



## PROPOSTES

Arran de les conclusions extretes de l'anàlisi del treball fet aquest 2017, plantegem les següents propostes de millora:

1. Respecte la manca d'informació de les activitats que es fan al municipi:
  - a. Des del Consorci es mirarà el facebook, pàgina web i cartelleres per estar informades de les activitats que es fan al municipi.
  - b. L'ajuntament, per la seva banda buscarà quin és el mecanisme més senzill per fer que la informació arribi: gestor documental, passar el calendari semestral que fa l'equip de govern...
2. En relació a la manca de relació entre col·lectius i a l'enfocament del treball comunitari al municipi:
  - a. Treballar-ho en espais i activitats que ja existeixen al poble i que són exclusives d'un tipus de persones.
  - b. Iniciar el treball cap a un model menys sectoritzat i més relacional. Treballar per la relació de les persones independentment de les franges d'edat, excepte que hi hagi motius que justifiquin alguna activitat exclusiva.
3. Sobre la baixa assistència de persones majors de 65 anys a les activitats:
  - a. Valorar si seria interessant fer un sondeig, tipus enquesta, de les activitats i horaris que prefereixen les persones d'aquesta franja d'edat.
  - b. Valorar la possibilitat d'obrir les activitats a persones de diferents edats.
  - c. Valorar el tancament de l'activitat d'informàtica i transformar-la amb activitats de diferent format, tipus sortides puntuals o activitats que permetin la participació de més persones i que tinguin per objectiu la relació.
4. Sobre el treball amb adolescents i joves del municipi:
  - a. L'Ajuntament ha valorat dedicar esforços i recursos de manera puntual a través de les activitats que els mateixos joves proposen i/o tenen ganes de realitzar. Adaptar-se al seu ritme i dinàmica de funcionament.
  - b. Treballar per incorporar-los en els pressupostos participatius del municipi.
5. Des del Consorci s'anirà treballant en la relació entre serveis socials i comunitària que va permetent atendre millor a les persones amb necessitats socials del municipi.
6. En relació a la participació:
  - a. Continuar amb el consell dels infants com un espai pedagògic i de transformació social.
  - b. Avaluar i fer propostes de millora sobre els pressupostos participatius per tal que responguin a necessitats conjuntes i no a interessos particulars.
  - c. Valorar, a partir de 2019 la possibilitat que siguin bianuals.
7. Sobre la relació polític-tècnica:
  - a. Definir quines són les tasques de cadascú en els pressupostos participatius i les activitats de dinamització amb gent gran.



6

## DADES ECONÒMIQUES

En aquest apartat aportem les dades econòmiques també exclusivament de tècnica comunitària.

Dinamització al municipi	
Ingressos	
Ajuntament de Mieres mitjançant el Consell Comarcal de la Garrotxa	10.924€
<b>Total ingressos</b>	<b>10.924€</b>
Despeses	
Personal (12 h/setmanals)	12.524,62€
Quilometratge	1.292,76€
<b>Total despeses</b>	<b>13.817,38€</b>

Participació ciutadana	
Ingressos	
Ajuntament de Mieres mitjançant el Consell Comarcal de la Garrotxa	744,53€
<b>Total ingressos</b>	<b>744,53€</b>
Despeses	
Personal (12 h/setmanals)	1.028,50€
<b>Total despeses</b>	<b>1.028,50€</b>

